



Crédit photo : Caroline Piché

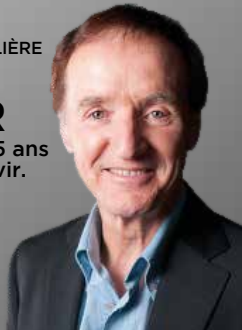
LA DATE DE TOMBÉE EST LE 12 AVRIL 2018.

www.lesaintdenisien.ca | info@lesaintdenisien.ca

RE/MAX
REMAX D'ABORD INC. | AGENCE IMMOBILIÈRE

ANDRÉ CARRIER
courtier immobilier avec plus de 15 ans
d'expérience pour mieux vous servir.

Bur. : (819) 822-2222
www.andrecarrier.ca
andre.carrier@videotron.ca



JARDIN PRO
Pépinière Paysagiste
une **force** de la nature

2370 route 222 Saint-Denis-de-Brompton
819-846-4898

VIVANCE
PREND SOIN DE VOUS

ESTHÉTIQUE
• SOINS ANTI-ÂGE • SOINS CELLULITES • MANUCURE • PÉDICURE
• ÉPILATION DÉFINITIVE • PERTE DE POIDS • SOINS ACNÉ

COIFFURE
• COUPES DE CHEVEUX • MISE EN PLS • COLORATION
• SOINS CAPILLAIRES • EXTENSIONS

ST-DENIS-DE-BROMPTON
1410, route 222, St-Denis-de-Brompton J0B 2P0
MADON
ES, 1er Centre, Québec J1X 1B6

UN SEUL NUMÉRO
819.829.4833

VIVANCE.CA

L'inter MARCHÉ
Saint-Denis-de-Brompton



SAO
AGENCE

2009, route 222
St-Denis-de-Brompton
tous les jours de 8h00 à 21h00
Jacinthe Allaire et Roger Pellerin
Propriétaires

819-846-4500

www.intermarchestdenis.com

ANNONCEURS

SYLVAIN PINEAULT
Courtier Immobilier agréé

Bur. : 819 820-0777
Cell. : 819 570-1988
Télec. : 819 575-8102

spineault@sutton.com
Franchisé indépendant et autonome de groupe sutton - québec



www.suttonquebec.com

groupe sutton - immobilier estrie
AGENCE IMMOBILIÈRE
2628, King Ouest
Sherbrooke (Québec), J1J 2H1



Cell. : 819.570.6081
Bur. : 819.822.2222
josianne.tailлон@remax-quebec.com

Josianne Tailлон
Courtier immobilier

LETRAGE PM

LETRAGE VÊTEMENTS PAPËTERIE

lettragepm.com
819 200-8103



**FABRICANT
DE
STRUCTURES
D'ACIER**

Les Soudures St-Denis inc.

2022 rte 222 St-Denis de Brompton

LES SPÉCIALISTES DE L'ACIER

Tél: 819-846-3224

ME 2000 inc.

R.B.Q. 8105-1906-54

**MONTAGE
DE
STRUCTURES
D'ACIER**



www.ssdme.ca

MINI-EXCAVATION & DÉNEIGEMENT
TAILLON

MINI-EXCAVATION GÉNÉRAL
DÉNEIGEMENT RÉSIDENTIEL ET COMMERCIAL
ÉPANDAGE D'ABRASIF

STÉPHANE TAILLON 819-571-8116
STAILLON.COM



AVEC RENDEZ-VOUS PROP. : JANIE LEROUX
380, RUE TOMY
ST-DENIS DE BROMPTON
JOB 2PO TEL : 819 846-2516

sergeguillemette@videotron.ca

PLUS DE 25 ANS D'EXPÉRIENCE



**SERGE
GUILLEMETTE**

mini-excavation

819-212-8129

TRAVAUX DE TOUS GENRES | ESTIMATION GRATUITE



MOT DU MAIRE

JEAN-LUC BEAUCHEMIN • MAIRE

Un vent d'optimisme souffle sur la municipalité alors que s'amorce le printemps. Voilà maintenant quatre mois que vos élus sont en place et réalisent à quel point notre municipalité a besoin d'investissements pour répondre aux demandes grandissantes – et de plus en plus pressantes – de nos citoyens. Nous sommes plus que jamais en mode « solutions » pour résoudre définitivement les problèmes récurrents, investir dans nos bâtiments et parcs municipaux pour bonifier notre offre de services et de loisirs, adopter une vision globale nous permettant de prendre des décisions éclairées, etc.

Avec tous les projets en cours et à venir, nous sentions que notre équipe de direction, formée de deux femmes qui en mènent large, avait besoin de s'adjoindre une nouvelle ressource pour lui déléguer le leadership de certains dossiers et conseiller les élus. C'est pourquoi nous avons créé le poste de directeur général adjoint – bâtiments et approvisionnement et embauché Guillaume Beaudette, qui fait également partie de notre service de protection contre les incendies depuis bientôt 10 ans. Consultez la chronique municipale pour en savoir davantage sur les responsabilités de ce nouveau cadre qui s'ajoute à la dynamique équipe de direction.

DES INVESTISSEMENTS MAJEURS À VENIR

S'engager à régler des problèmes de façon définitive ne peut se faire sans injecter de l'argent neuf dans nos infrastructures. 2018 sera une année charnière à ce niveau, alors que le conseil a donné le mandat de services professionnels pour la conception des plans et devis et surveillance des travaux de réfection de la rue du Mont-Girard (sud), qu'il a affecté quelque 531 000 \$ provenant de la taxe d'assise sur l'essence (TECQ) à la réfection et pavage du chemin Deschesne, qu'il planifie la réfection et le pavage d'une portion problématique de la rue des Artisans, qu'il s'est engagé à réaliser cette année des travaux de drainage des fossés des rues Véronique, des Sables et Tomy ainsi que la réfection complète de celles-ci dès 2019, qu'il entend réaliser plusieurs études de sol pour établir un plan d'action permettant de se doter de rues et chemins solides au fil des prochaines années, et j'en passe. Bien que nous ayons en main un règlement d'emprunt de 1,2M\$ dédié exclusivement à la voirie, ce montant sera vraisemblablement insuffisant pour réaliser tous ces projets.

Nous aurons donc des décisions difficiles à prendre au cours des prochains mois, décisions qui toucheront directement vos poches, nous en sommes conscients. Toutefois, nous ne pouvons plus nous mettre la tête dans le sable et espérer que tout se règle comme par magie. Vous serez appelés à mettre l'épaule à la roue, pour que collectivement, nous puissions redorer l'image de notre municipalité et la rendre des plus attrayantes et accueillantes, et plus simplement, pour ne plus craindre de s'enliser sur nos rues et chemins au printemps.

UNE ÉQUIPE VITE SUR SES PATINS... OU PLUTÔT, SES BOTTES!

Le 5 mars dernier, le conseil municipal prenait connaissance de la pétition signée par près de 70 résidents dénonçant les piètres conditions des rues Véronique, des Sables et Tomy et exigeant une rencontre d'information et un plan d'action pour régler une bonne fois pour toute le problème.

Conscient de l'urgence d'agir dans le dossier, nous avons été en mesure d'orchestrer cette rencontre en date du 26 mars, seulement 15 jours ouvrables après sa réception. Au moment d'écrire ces lignes, la rencontre n'avait toujours pas eu lieu, mais je suis convaincu que les réponses fournies par notre équipe des services techniques auront su mettre un baume sur la plaie qui ronge depuis bien longtemps ce secteur. Mention spéciale à notre inspecteur municipal – voirie, Bernard Couture, qui a su éclairer le conseil sur les mesures à prendre à court et moyen termes pour mieux gérer le dégel, dans les limites du possible.

SOMMAIRE

Mot du maire.....	3
Au carrefour de ma foi	4
Entreprise d'ici	5
Opinion du lecteur	6
FADOQ	9
École Jardin-des-Lacs.....	10
AFÉAS.....	11
Bibliothèque.....	12
Chronique petite enfance... ..	15
Capsule Santé.....	16
Chronique horticulture	18
Au carrefour de ma foi	22
Décoration	23
Le comité des loisirs	24
Vie dans la communauté ...	30
Comité du verre	33
Le carnet du noctambule....	34
Mots du comité culturel.....	35
Chronique informatique	36
Chronique animaux	39
Municipalité	40
Calendrier	42

AU CARREFOUR DE MA FOI

LÉO DUROCHER, PRÊTRE-CURÉ

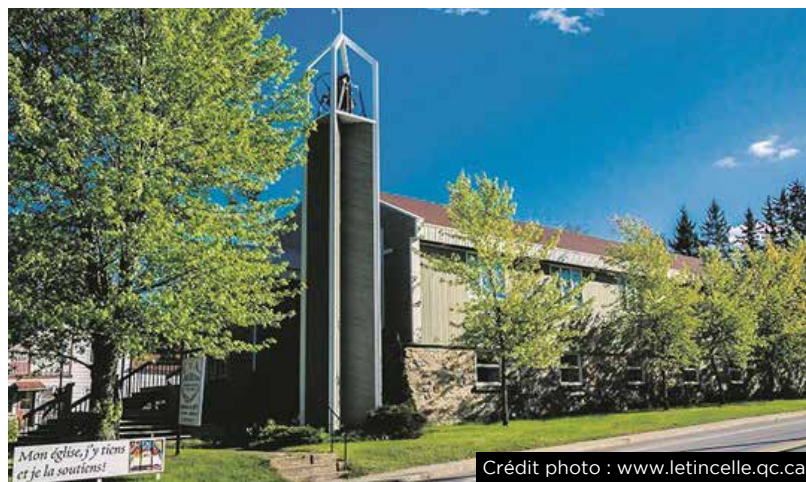
L'ANNONCE D'UN DÉPART

En 2012, Mgr Luc Cyr, archevêque de Sherbrooke, me nommait curé des paroisses Sainte-Praxède et Saint-Denis devenues Paroisse Christ-Sauveur. Comme je l'ai déjà annoncé le dimanche 11 mars dernier à la messe dominicale, ce mandat de six ans se terminera à la fin du mois de juillet 2018. Sur recommandation de mon médecin et aussi de Mgr Cyr, je ne renouvellerai pas ce mandat. C'est avec regret que je quitterai la paroisse à la fin du mois de juillet. Plusieurs raisons motivent ce choix et la plus importante est celle de ma santé qui est de plus en plus fragilisée.

Même s'il me reste quelques mois et quelques écrits à produire pour ce journal, je veux vous remercier tout un chacun pour votre accueil, votre compréhension, votre générosité, votre patience et votre affection! Merci de m'avoir accompagné pendant ces six dernières années! Plusieurs de mes rêves n'ont pas été réalisés en totalité, mais j'ai fait de mon mieux pour répondre en tout temps à vos besoins.

Même si je ne suis pas encore parti, je demande au Seigneur de vous bénir, de vous protéger, de vous accorder santé, bonheur, joie, paix et longue vie. Comme mentionné : **Oser croire et aimer**, c'est là, la route du vrai bonheur, la route vers l'éternité.

Je vous bénis tous.



Crédit photo : www.letincelle.qc.ca

Précigrafik Groupe
Savoir impressionner!
impression • affichage • stratégie

Précigrafik imprime fièrement le Saint-Denisien!

ENTREPRISE D'ICI!



CATHERINE ROY

POUR L'AMOUR DES PETITES BÊTES

Difficile de ne pas être impressionné en visitant la Clinique vétérinaire Becs et Museaux. Ouverte depuis juin 2016, la clinique a des allures de petit hôpital « hypermoderne ». Le souci du détail dans l'aménagement des diverses salles est tout à l'honneur de la propriétaire, Marie-Claude Pelletier, pour qui la satisfaction des clients est la priorité numéro un. C'est d'ailleurs une valeur partagée par toute l'équipe de la clinique principalement composée de la vétérinaire propriétaire et de quatre techniciennes. Selon les besoins spécifiques des clients, d'autres spécialistes des animaux se joignent à l'équipe.



Dre Marie-Claude Pelletier, D.M.V.,
propriétaire de la Clinique vétérinaire Becs et Museaux

Cette fibre entrepreneuriale, Marie-Claude Pelletier la ressent depuis son adolescence passée dans la région de Montréal. Dès lors, son parcours académique l'a mené jusqu'à la Faculté de médecine vétérinaire de l'Université de Montréal à Saint-Hyacinthe. Puis, c'est entre autres par amour pour les Cantons de l'Est et aussi pour retrouver un coup de foudre de jeunesse qu'elle s'est installée à Sherbrooke quelque temps après l'obtention de son diplôme. Enfin, après plus de treize années passées à la Clinique vétérinaire de Rock Forest, Marie-Claude a pris la décision de faire le grand saut en 2015, avec le projet de fonder sa propre clinique.

Saint-Denis-de-Brompton était un choix logique pour établir son entreprise si on considère le développement rapide de la municipalité, la proximité de Sherbrooke et le fait qu'il n'y a pas de services comparables dans les environs. En ce sens, la clinique reçoit surtout la visite de résidents de la municipalité, de clients qui ont décidé de suivre Marie-Claude à travers les années, des vacanciers et des résidents temporaires, ainsi que des propriétaires d'animaux exotiques prêts à faire plusieurs heures de route pour consulter les spécialistes de la Clinique vétérinaire Becs et Museaux.

Si la majorité des animaux traités à la clinique sont des chiens et des chats, environ le quart des petits patients entrent dans la catégorie des animaux exotiques. On parle principalement des oiseaux, lapins, rats, furets, rongeurs, hérissons et lézards. L'approche des membres de la clinique est axée sur l'écoute active, avec l'objectif de combler les besoins spécifiques de chaque animal, tout en priorisant son bien-être.

Marie-Claude explique que pour être un bon vétérinaire ou un bon technicien ou une bonne technicienne en santé animale, il est indispensable d'être calme et polyvalent, d'être à l'écoute du client et de son animal, de posséder un bon sens de l'observation et un esprit logique. Pour ce qui est de créer et de gérer sa propre clinique vétérinaire, la propriétaire de Becs et Museaux est bien consciente que l'aventure n'aurait pas été possible sans la contribution active de son conjoint sur divers plans.

**LA CLINIQUE EST OUVERTE
DU LUNDI AU SAMEDI
819 276-0610**

OPINION DU LECTEUR

JANICK ANCTIL

ÉTAT DES RUES : LES CITOYENS D'UN QUARTIER FONT FRONT COMMUN

Chaque année, la période de dégel amène son lot de problèmes sur le réseau routier de Saint-Denis-de-Brompton, particulièrement où se trouvent les rues non asphaltées. Exaspérés de voir la situation se répéter sans cesse, les propriétaires résidentiels des rues Tommy, Aubé, des Sables et Véronique ont déposé une pétition au conseil municipal, demandant aux élus «une rencontre d'information avant le 31 mars 2018, au cours de laquelle les autorités déposeront un plan détaillé, avec un échéancier précis pour la réfection des rues, afin de régler définitivement le problème qui revient année après année».

C'est Ginette Déry, propriétaire d'une résidence sur la rue Tommy, qui a pris l'initiative de rédiger cette pétition et de la faire signer par 79 résidents des quelque 65 propriétés du quartier. Accompagnée par plusieurs de ces citoyens, madame Déry s'est présentée à la séance du conseil du 5 mars dernier afin de déposer le document, qui précise :



«La valeur municipale uniformisée de nos propriétés, apparaissant sur notre compte d'impôts fonciers (taxes) en date du 22 janvier 2018, totalise plus de 16 391 600 \$ et nous payons plus de 110 000 \$ en taxes municipales. Pourtant, l'état des rues mentionnées précédemment est épouvantable. Lors des périodes de dégel, les "ventres-de-bœuf" sont tellement nombreux et imposants qu'ils rendent la conduite dangereuse, car nous devons fréquemment rouler en sens inverse ou tout simplement nous coller le plus possible au bord des fossés pour ne pas endommager nos véhicules, et ce, à nos risques et péril.»

Les résidents de ce quartier présents à la séance du conseil ont monopolisé une grande partie de la période de questions afin de manifester leur mécontentement et de demander à la Municipalité d'intervenir rapidement. Le maire, Jean-Luc Beauchemin, s'est dit préoccupé par la situation : «Quand j'ai commencé mon premier mandat, ça avait été porté à mon attention. Mais il y a des priorités qui sont pires, on essaie d'y aller avec les budgets». Questionné par les citoyens sur le secteur dont les rues pouvaient être en plus mauvais état que les leurs, André Filteau, conseiller du district 2,

a mentionné la rue Mont Girard. Face au scepticisme des citoyens présents, monsieur Filteau a ajouté : « Selon les experts, c'est un des pires (secteurs) de la municipalité ».

Rencontré après la réunion du conseil, le maire Jean-Luc Beauchemin a réitéré son appui aux citoyens des rues Tommy, Aubé, des Sables et Véronique. «Je suis conscient du problème, mais c'est une question d'argent. Ça fait trente ans que sur la rue Mont Girard, ils sont dans la vase. Pour la rue Tommy, il faut d'abord drainer. On ne se cache pas, on est conscient du problème et les citoyens vont être rencontrés.»

Questionné sur le fait que le quartier problématique a moins de dix ans d'existence, le maire a ajouté : «Les gens ne savaient pas comment était fait notre sol. Aujourd'hui, il n'y a plus une rue qui est faite sans qu'on mette une toile (membrane) pour être certain que la vase ne remonte pas et se mêle au gravier.»

AUTO DURAMACH DIESEL



PNEUS, MAGS, ENJOLIVEURS

Promo Printemps
Vente/Pose/Balancement
Voiture et Camion

Avec ou sans rendez-vous





1881 Rte 222,
St-Denis-de-Brompton **(819) 846-7000**



2000, route 222, St-Denis-de-Brompton (Québec) J0B 2P0

819.846.4480

www.sequoiaindustries.ca

Suivez-nous sur Facebook 

Une piscine chauffée à 102 °F au mois de février !



Les industries Sequoia sont fières d'avoir contribué au succès du Carnaval de St-François ! Visitez notre page Facebook pour visionner un résumé vidéo de l'événement !

GÉNÉRATEUR D'ÉNERGIE À LA BIOMASSE



Avec une biomasse conforme, le GE60SP Blue Sky de Sequoia délivre une puissance continue de 750 000 BTU/h et détient une capacité de 3 000 000 BTU par chargement.



Dispositif Antipollution Intelligent

CSA B366.1
UL 2523
CSA B415.1



CONSTRUCTION

JOLIN INC. FLEURY

Cell.: (819) 570-7657
RBQ: 8317-0910-55

Résidentiel / Commercial
Rénovation



Toiture Gevain inc.
Cell.: (819) 571-3871



www.constructionjolinfleury.com

 **Laflamme**

du 5 au 20 avril

GRANDE VENTE DE PORTES ET FENÊTRES

Nous payons l'équivalent des taxes!

**NOUS
INSTALLONS!**

MATÉRIAUX
ANCTIL RONA

3110, Route 222,
Saint-Denis-de-Brompton
Tél.: 819 846-2747 R.B.Q. 8285-7636-01
www.janctil.com

MATÉRIAUX
MAGOG RONA

205, rue Centre
Magog Tél.: 819 843-4441
R.B.Q. 5670-5629-01
www.ronamagog.com



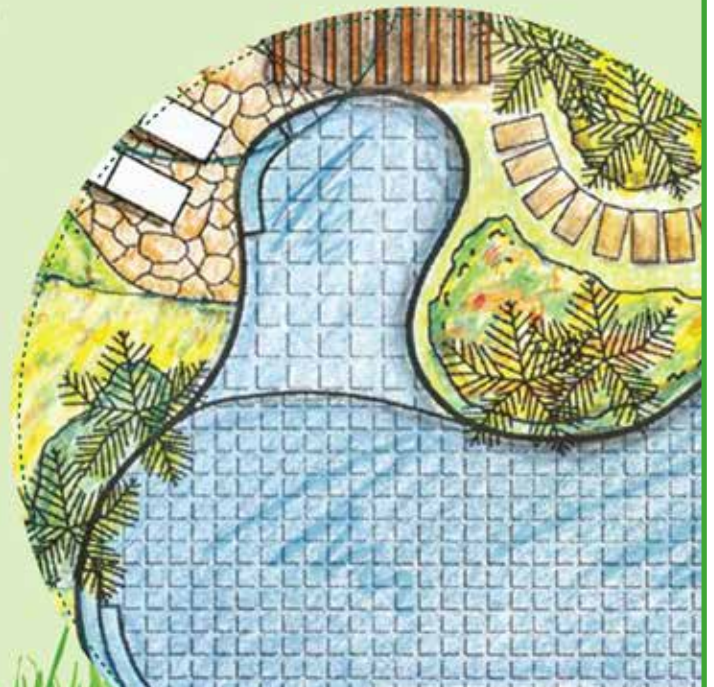

JARDIN PRO
Pépinière Paysagiste
une **force** de la nature

2370, route 222, Saint-Denis-De-Brompton
819 846-4898 • jardinpro.ca

Visite-conseil - faites une liste
des améliorations souhaitées
et contactez-nous !

UN SEUL ENDROIT !

- CENTRE JARDIN •
- ENTRETIEN PAYSAGER •
- AMÉNAGEMENT PAYSAGER •



FADOQ SAINT-DENIS



ANDRÉ HAMEL • PRÉSIDENT

L'hiver est presque terminé, les belles journées commencent à mettre de la joie dans nos vies. Donc, profitez des activités qui vous sont offertes par notre groupe. Cartes du lundi et du mercredi de 13 h à 16 h ainsi qu'un souper a tous les 1ers samedis du mois suivi de carte et pétanque atout. Nous avons le bridge et la canasta le mercredi en après-midi (13h à 16h). Pour toute autre suggestion d'activités nouvelles, venez nous rencontrer.

L'administration tient à remercier les membres et les non-membres pour leur belle participation à ces soupers du mois ainsi qu'à la journée « Cabane à sucre ».

DEVENEZ MEMBRE

Si vous souhaitez devenir membre, le coût est de **22,00 \$** + carnet/rabais indiquant les escomptes chez certains marchands + Revue « Virage » 4 fois/année.

ÉLECTIONS ET IMPLICATION

N'oubliez pas les élections, le samedi le 5 mai 2018 à 19h. (4 postes d'administrateur [4 postes avec mandat de 2 ans] sont à échéance.

Également, les postes de président, de vice-président, de secrétaire-trésorière sont à réélire tous les ans. N'oubliez pas que, si ces postes vous intéressent et que vous voulez vous impliquer, nous sommes pour la démocratie et ouverts au changement.

Pour un bon fonctionnement dans un club ou mouvement, l'implication des membres est très importante que ce soit au à titre d'administrateur ou d'administratrice) ou responsable d'une activité ou comme simple participant.

DES ACTIVITÉS POUR TOUS!

N'oublions pas que toutes ces activités s'adressent à tous les gens de Saint-Denis-de-Brompton et de l'extérieur (membres et non-membres) et de tous âges.

P.S. Pour ceux et celles qui voudraient s'ajouter à nos groupes de cartes, vous êtes les bienvenues et les bienvenus! Nous sommes prêts à vous initier.

André Hamel 819-846-3384

NOS PROCHAINS SOUPERS

NOS REPAS PRINCIPAUX SONT PRÉPARÉS
PAR LE RESTO ST-DENIS

7 AVRIL 2018

VOL-AU-VENT

Prix : 10 \$ pour les membres
12 \$ pour les non-membres

5 MAI 2018

POITRINE OU CUISSE DE POULET
(Choix à mentionner lors de la réservation)

Prix : 10 \$ pour les membres
12 \$ pour les non-membres

Prendre note que ce souper sera servi
exceptionnellement à 17h30 à cause des élections.

... VIE ACTIVE ...



**UNE INVITATION À VENIR
BOUGER ENTRE FEMMES!**

**LES MERCREDIS
DE 13H 15 À 14H 15
AU SOUS-SOL DE L'ÉGLISE**

UNE ACTIVITÉ ORGANISÉE
PAR L'AFEAS DE SAINT-DENIS-DE-BROMPTON

À L'ÉCOLE JARDIN-DES-LACS

COLOMBE LANDRY

À L'ÉCOLE, ON BOUGE AU CUBE!

Dans les classes de 3^e année de Manon Charest et de France Bourdages, tout est en place pour que les élèves s'activent physiquement et, en effet, ça bouge. Vous constaterez que la motivation est bien présente chez ces jeunes. Cela n'empêche pas pour autant de mettre l'accent sur les apprentissages pédagogiques comme le décrit bien une élève de la classe de Manon.

D'ailleurs, plusieurs recherches ont été menées concernant l'effet positif de l'activité physique sur le rendement scolaire. Le Programme Santé globale auquel adhère l'école Jardin-des-Lacs fait partie des choix d'orientation qui permettent de définir le plan de réussite des élèves.

Classe de France

À L'ÉCOLE ON BOUGE!

(Sic) «*Dans les dernières semaines, toutes les classes de l'école ont reçu du matériel pour nous faire bouger aux récréations, à l'heure du dîner ou en classe. Nous avons reçu différents ballons (football, soccer, basketball...), des pelles, des cubes pour faire des blocs de neige et des carpettes pour glisser.*

En plus, il y a du matériel disponible par classe que l'on peut utiliser pour jouer dehors ou dans la classe. Il y a des "steps", c'est une sorte de banc qu'on peut utiliser pour faire des parcours, on peut les empiler ou les mettre debout pour se tenir en équilibre. Il y a aussi des échelles de parcours, des tapis de yoga, des raquettes et des trottinettes des neiges.

D'où nous vient tout ce matériel pour nous faire bouger? Il y a eu huit écoles de la commission scolaire qui ont été sélectionnées pour faire partie de la mesure : «À l'école, on bouge au cube». Chaque école a reçu un énorme cube avec du matériel à l'intérieur d'une valeur de 2000,00\$.

Journée blanche avec les étudiants en éducation physique de l'Université de Sherbrooke

Le but de cette journée est que les étudiants en éducation physique puissent planifier une bonne journée d'activités qui se passent dehors. Nous avons fait différentes courses à relais.

Nous avons joué au curling, nous avons fait une sorte de biathlon et une chasse au trésor. Nous remercions Lucie et ses étudiants pour cette belle journée.

Classe de Manon

À l'école du Jardin-des-Lacs, on a eu une journée avec des stagiaires en éducation physique de l'Université de Sherbrooke. Il y avait plusieurs sortes d'activités et on a reçu du nouveau matériel "Force 4". On a fait de la raquette, on est allé dans la forêt, on a glissé et fait du ski de fond. C'était une super belle journée!»

Par Alicia Raby et Arianne Taillon

(Sic) «*En éducation physique, nous faisons plusieurs sortes d'activités comme : ballon-chasseur, ballon-balai, soccer, hockey, glissade, patin, ski de fond et plus encore! Lors d'une journée extérieure, nous avons fait un feu et nous avons mangé des guimauves, hum!!*»

Par Coralie Archambault et Mikaëlle Charest

(Sic) «*Le Défi 1000 feuilles nous sert à devenir de meilleurs lecteurs. Le but est de lire 1 000 pages et obtenir un certificat. Après avoir reçu trois certificats, un nouveau défi nous attend : 2 000 feuilles! Nous pouvons lire des albums jeunesse, des romans, des revues, des documentaires, mais pas de bandes dessinées, car elles ont trop de dessins et pas suffisamment de textes. Pour avancer, il faut encaisser plusieurs livres. Le Défi des 1000 feuilles aide ceux qui remettent toujours la lecture à plus tard, à commencer à aimer la lecture et aussi à sortir des sentiers battus, on peut être fier de nous! Il faut aussi choisir les bons livres pour nous, pas trop difficiles ou trop faciles, afin d'avoir encore le goût de lire.*»

Par Marilou Tremblay





COLETTE LEMIEUX • AFEAS SAINT-DENIS

AMOUR ET ARGENT PEUVENT FAIRE BON MÉNAGE!

Le 20 février dernier, l'AFEAS recevait Mme Marie-Andrée Dupont du Centre des Femmes du Val-Saint-François. Elle nous a présenté une vidéo et animé une discussion sur l'épineux problème de l'argent dans le couple, quel que soit sa forme.

Nous remercions madame Dupont de nous permettre la communication de la fiche remise aux personnes présentes lors de la rencontre Femmes d'ici du 20 février dernier. La voici donc.

MODE DE GESTION DE L'ARGENT DANS LE COUPLE

1. **Mise en commun des revenus :** Construction d'un pot commun; les conjoints et conjointes ont accès à l'ensemble des revenus pour payer les dépenses communes et personnelles.
2. **Partage des dépenses :** Les conjoints et conjointes définissent ensemble ce qu'ils ou ce qu'elles considèrent comme des dépenses communes selon ces calculs :
 - règle du 50-50
 - au prorata des revenus de chacun et chacune;
 - au prorata des charges familiales (spécifiques au ménage recomposé).
3. **Allocation domestique :** La personne qui gagne le plus verse régulièrement une partie de son salaire à l'autre afin qu'elle gère les dépenses du ménage (situation beaucoup moins fréquente qu'avant).

QUESTIONS À SE POSER EN VUE DU CHOIX D'UN MODE DE GESTION :

- Quelles valeurs voulons-nous mettre de l'avant (égalité, équité, etc.)?
- Avons-nous les mêmes visions et aspirations (style de niveau de vie, répartition des tâches, éducation des enfants, projets d'avenir, temps pour soi, etc.)?
- Avons-nous le même rapport à la consommation (choix des dépenses, dettes, épargne, etc.)?
- D'où vient l'argent? Qui le possède?
- Qui y a accès et comment?
- Qui prend les décisions importantes?
- Qui assume le quotidien de la gestion de l'argent (payer les comptes, faire le budget, les dépôts et virements, etc.)?
- Qui paie les dépenses variables?
- Qui paie les dépenses accumulant de l'actif?
- A-t-on des charges familiales supplémentaires liées à une ou des unions précédentes (enfants en garde partagée, pensions alimentaires, etc.)?
- De quelle manière reconnaissons-nous l'apport et la contribution de chacun et de chacune dans le couple?

Pour en connaître davantage sur le sujet, vous pouvez consulter le site suivant : www.amour-et-argent.ca.

PROCHAINE ACTIVITÉ FEMMES D'ICI

Bienvenue à toutes!

DÎNER À LA CABANE À SUCRE
AU BEC SUCRÉ À VALCOURT
Mardi 17 avril 2018 à 11h30 | Prix : 18\$
Covoiturage de l'église à 11h

RÉSERVEZ VOTRE PLACE AVANT LE **9 AVRIL**
avec Louiselle : 819-846-0297
ou Carmen : 819-846-1685
ou Denise : bessettedenise@gmail.com

ANNONCEURS



BIBLIOTHÈQUE



Bonjour à tous et à toutes,

J'ai le plaisir de me présenter à titre de remplaçante officielle de Sophie Corriveau au comptoir de service de la bibliothèque.

J'en profite pour vous informer qu'une nouvelle activité intitulée «Story Time» se déroulera dans nos locaux un samedi par mois.



Destinée aux enfants d'âge scolaire, l'animation dirigée par Mélissa Michon-Beaulieu vise à faire découvrir l'anglais aux jeunes dans un contexte amusant.

Le prochain Story Time aura lieu le 7 avril 2018 à 10 h 30 et l'activité est gratuite. C'est donc un rendez-vous à ne pas manquer! Let's have fun and learn something!

AFFICHE TA CARTE D'AFFAIRE À PARTIR DE SEULEMENT 26\$/MOIS

AUTRES FORMATS DISPONIBLES

T. 819 446-2162
INFO@LESAINTDENISIEN.CA



RECYCLEUR RECYCAR 2017 INC

Tél : 819 276-0627
Tél sans frais : 1(833) 276-0627
Courriel : recycar.sdb@hotmail.com

2415 Garand
St-Denis-de-Brompton J0B 2P0

STORY TIME

Let's have fun and learn something !

Who's reading?
Mélissa M.-B.

When?
Saturday April 7th
at 10:30



Rappelons qu'une chute est disponible pour les retours de livres en dehors de nos heures d'ouverture. On y accède par la porte adjacente à celle de la bibliothèque (celle du guichet automatique). Vous pouvez également renouveler vos emprunts en appelant au 819-846-3627. Il s'agit de me laisser votre nom sur la boîte vocale pour obtenir deux semaines de prêt additionnelles.

Au plaisir de vous servir!
Jacynthe



QUARTIER
DES LACS

Pour mieux
vous servir !



ROUTE

À VOTRE SERVICE 24/7

222

2027 route 222, St-Denis-de-Brompton
819 276-1222 | groupelaroche.com



Profitez de notre sélection
exceptionnelle de bières
de microbrasseries !

TRÈFLE NOIR • DIEU DU CIEL • LES TROIS
MOUSQUETAIRES • BRASSEURS ILLIMITÉS •
LE NAUFRAGEUR • FRAMPTON BRASSE •
LA CHOUAPE • CHARLEVOIX • LE TROU DU
DIABLE • PIT CARIBOU • MULTI-BRASSES •
LES BRASSEURS DU TEMPS • LA BARBERIE
• LES BRASSEURS DU MONDE • LES BRAS-
SEURS DU HAMEAU • LES BRASSEURS
DE LA NOUVELLE-FRANCE • DU LIÈVRE •
BRASSEURS SANS GLUTEN • ARCHIBALD •
ALCHIMISTE • BRASSERIE GÉNÉRALE • LES
BRASSEURS DU NORD • LES BRASSEURS
RJ • UNIBROU • KRONENBOURG



PRÊT-À-MANGER
CUISINÉ SUR PLACE



TOUJOURS FRAIS

sipo.ca

LOCATION DE CLÔTURES

VENTE ET INSTALLATION
819 276-0600



LES ENTREPRISES

Daniel Fontaine

INC.

RBQ : 8343-5891-41

EXCAVATION | AMÉNAGEMENT
TRANSPORT | INSTALLATIONS SCEPTIQUES
PROJETS CLÉ EN MAIN

GÉNÉRAL | INDUSTRIEL | MUNICIPAL
RÉSIDENTIEL | COMMERCIAL

Martin Rousseau | Cell.: 819 679.9844
entreprisesdanielfontaine@cooptel.qc.ca

364 Alphonse-Bombardier, Racine J0E 1Y0

Tél.: 450 532.4356 |

www.entreprisesdanielfontaine.com



MEMBRE
APCHA



*Offrez-vous une
expérience unique !*

DR JEAN-FRANÇOIS DUHAIME
Chirurgien dentiste



DUHAIME
CLINIQUE DENTAIRE

SERVICES :

ORTHODONTIE

IMPLANTOLOGIE

PARODONTIE

PROTHÈSES COMPLÈTES
& PARTIELLES

TRAITEMENT DE CANAL

DENTS DE SAGESSE

**TECHNOLOGIE
DE POINTE**

Couronne en 1 séance Cerec 3D,
radiologie numérique
Blanchiment en Clinique
ou à la maison

819 829.3900

6045 CH. ST-ÉLIE LOCAL 3,
SHERBROOKE (QUÉBEC) J1R 0P5

OUVERT JOURS ET SOIRS | SERVICE D'URGENCE



**FINANCEMENT
DISPONIBLE**

www.cliniquedentaireduhaime.com

PETITE ENFANCE



MARYSE PARADIS • DIRECTRICE DES INSTALLATIONS DU CENTRE DE LA PETITE ENFANCE MAGIMO

QU'EST-CE QU'ON ENTEND PAR « PRÉPARATION À L'ÉCOLE » ?

En cette période d'inscription scolaire, j'avais envie de vous partager comment se prépare ce beau moment dans les milieux de garde reconnus à titre de Centre de la petite enfance et des services de garde en milieu familial (CPE).



Nous voulons tous, en tant que parents et services de garde, offrir à nos enfants la meilleure préparation à leur toute première entrée scolaire.

MAIS, QU'EST-CE QU'ON ENTEND PAR « PRÉPARATION À L'ÉCOLE » ?

« (SIC) Dès sa naissance, l'enfant porte déjà naturellement en lui tout le potentiel requis pour apprendre. Ce que l'enfant a besoin avant tout pour bien apprendre, est de recevoir l'amour de ses parents et des personnes significatives qui l'entourent. Ceux-ci l'encouragent à croire en lui et en ses capacités tout en lui offrant un environnement riche et stimulant. »¹

Dans les services de garde, tous ces apprentissages se font par le jeu, il faut donc accorder toute son importance à ces moments qui nous semblent parfois anodins, mais qui sont riches en apprentissages pour les enfants! *Ne dérangez pas mes jeux! J'apprends!*

En chantant, récitant des consignes, en jouant à papa et maman, votre enfant développe son langage. En visitant de nouveaux lieux tels que des parcs, son quartier..., il explore. Il sera plus autonome s'il s'habille seul, fait des demandes et rend service. Votre enfant développe sa motricité en grimpant, en courant, mais aussi en enfilant des billes et en manipulant de petites pièces. Au contact des autres enfants, il apprendra

aussi à socialiser, à partager, à résoudre des problèmes et des conflits, à respecter les autres et à s'entraider, mais, aussi à faire des choix. C'est simplement de tout ceci que votre enfant a besoin pour être prêt pour sa première entrée scolaire.

ET LA TRANSITION SCOLAIRE DANS TOUT CELA ?

La transition est cette préparation de l'enfant au passage entre le CPE et l'école. De différentes façons, peu à peu, votre enfant se familiarisera avec l'environnement scolaire. Au CPE, nous tentons de préparer votre enfant à cette belle étape en offrant de diverses activités : un tour d'autobus scolaire, aller jouer au parc-école, apprendre le nom de l'école et exposer au CPE des photos de sa future école, raconter des livres sur le sujet, intéresser l'enfant aux livres par des visites à la bibliothèque, faire un pique-nique avec une boîte à lunch, des causeries pour exprimer ses craintes et ses émotions face à ce nouveau défi, visiter la maternelle, etc. Tous les moyens sont bons pour faciliter la transition. Comme parent, il importe de parler positivement de l'école à votre enfant, faire le trajet avec lui et discuter de cette étape l'aidera à se sentir compris et à être prêt pour ce passage important!

¹ - Extrait du dépliant « Je me construis petit à petit » par le Regroupement des centres de la petite enfance des Cantons de l'Est et des Centres de la petite enfance de l'Estrie (RCPECE)

LA CAPSULE SANTÉ



RENÉE MESSIER • PHARMACIENNE AU FAMILIPRIX DE SAINT-DENIS-DE-BROMPTON

LES ALLERGIES SAISONNIÈRES

Pour des millions de Canadiens et de Canadiennes, l'arrivée du beau temps est synonyme de picotement et de larmolement des yeux, d'écoulement nasal et d'éternuements. Le principal coupable? Le pollen des plantes et des arbres.

En effet, l'allergie saisonnière, aussi appelée rhume ou fièvre des foins et rhinite allergique saisonnière, est une réaction allergique au pollen. Le pollen de plantes et d'arbres peut causer des allergies, et ce, à divers moments de l'année au moment de la pollinisation. Par exemple, la pollinisation des arbres se produit généralement au printemps ou au début de l'été, alors que celle de l'herbe à poux s'effectue tard dans l'été. Lors de la pollinisation, le pollen léger est transporté dans l'air et tout le monde y est alors exposé. Ainsi, les individus prédisposés aux allergies peuvent devenir sensibles à un ou plusieurs types de pollen et développer une allergie saisonnière.

QUE SE PASSE-T-IL?

Une allergie est une réaction exagérée du système immunitaire contre un produit généralement inoffensif. Dans le cas des allergies saisonnières, la personne atteinte produit des anticorps dirigés contre les protéines du pollen. Lorsque les anticorps reconnaissent ces protéines, le système immunitaire favorisera la libération de substances défensives puissantes, dont l'histamine. Les actions de ces substances sont la sécrétion de mucus, l'enflure de certains tissus, les éternuements et la dilatation des vaisseaux sanguins, symptômes d'allergie bien connus!

LES SYMPTÔMES

Des éternuements répétés, de la congestion nasale et un écoulement nasal clair presque constant

sont les désagréments les plus fréquents. La rougeur, l'enflure et l'irritation des yeux ainsi que le picotement du nez, de la gorge et de la bouche sont aussi rencontrés. Ces symptômes peuvent varier en intensité, allant de légers à graves. Des complications plus sérieuses peuvent aussi apparaître à la suite de plusieurs épisodes d'allergies saisonnières, telles que des polypes nasaux, une inflammation chronique des sinus et le développement d'asthme.



PRÉVENIR

La façon la plus simple de prévenir les allergies saisonnières est d'éviter d'entrer en contact avec le pollen, plus facile à dire qu'à faire lorsque l'air est surchargé de pollen! Certains trucs peuvent tout de même aider : utiliser un climatiseur avec système de purification d'air et garder les fenêtres fermées, éviter de tondre ou de ramasser le gazon, porter un masque lors de travaux extérieurs, favoriser les activités extérieures en après-midi lorsque la présence de pollen est moindre, se laver le corps et les cheveux après une activité extérieure, ne pas faire sécher les vêtements sur une corde à linge et éviter les activités extérieures les journées venteuses et ensoleillées (moment le plus intense de circulation de pollen).

LA CAPSULE SANTÉ



SOIGNER LES SYMPTÔMES

Plusieurs produits sont disponibles en pharmacie et sous différentes formes.

Sachez qu'en général, ils seront plus efficaces s'ils sont utilisés avant le contact avec le pollen. Les voici :

- **Les antihistaminiques** : ils bloquent l'action de l'histamine et soulagent donc les symptômes qu'elle occasionne. Il en existe plusieurs et ils ont différentes caractéristiques : avec ou sans somnolence, différentes durées d'action, différentes contre-indications versus d'autres problèmes de santé, etc. Afin de faire un choix judicieux, il est important de valider auprès de votre pharmacien ou de votre pharmacienne.
- **Gouttes oculaires** : ces produits servent à soulager les symptômes ophtalmiques, tels que le larmoiement, la rougeur et le picotement. Certains types de gouttes peuvent même prévenir ces symptômes. D'autres, par ailleurs, ne devraient être utilisées que pour quelques jours consécutifs. Il est donc important de valider cette information avant son utilisation.
- **Vaporisateurs nasaux** : ils sont utilisés pour soulager l'écoulement et le picotement du nez ainsi que les éternuements. La plupart d'entre eux sont disponibles en vente libre. Pour des symptômes plus persistants, des vaporisateurs à base de corticostéroïdes sont aussi disponibles, mais sous la supervision et la recommandation de votre pharmacien ou pharmacienne ou de votre médecin.
- **Désensibilisation** : ce traitement prescrit par le médecin consiste à administrer de petites quantités de substances auxquelles la personne est allergique. Cela permet au corps d'acquiescer une endurance et ainsi de ne pas réagir aussi fortement lors d'un prochain contact.

Vous voilà maintenant mieux informés afin que la belle saison ne soit pas gâchée par les allergies saisonnières!

PICKLEBALL

SAINT-DENIS-DE-BROMPTON

Le pickleball (nouveau sport qui ressemble à du tennis léger) poursuit ses activités les mardis après-midi de 13 h à 16 h dans la grande salle de l'aréna Le Stardien et les mercredis soir de 19h à 22h au gymnase de l'école Jardin-des-Lacs. Ces activités se poursuivront selon les mêmes coordonnées jusqu'au 30 mai prochain.

Le retour du soleil et du temps chaud devrait nous permettre, si les conditions le permettent, de recommencer à jouer à l'extérieur dès la mi-mai.

Nous sommes toujours en attente d'une décision des autorités de la municipalité et du secteur des loisirs pour l'agrandissement du terrain de tennis.

Il y a quelques années, à la suite de l'augmentation de la clientèle scolaire, la Commission scolaire de la région de Sherbrooke a procédé à l'agrandissement de l'école. Malheureusement l'ajout de quelques classes dans l'école n'a pas été jumelé à un agrandissement du gymnase.

Devrions-nous encourager la municipalité et la commission scolaire à travailler conjointement pour créer un centre de loisirs qui pourrait profiter à toutes les utilisatrices et tous les utilisateurs de la région?

Normand Comeau

HORAIRE :

Les mardis après-midi de 13 h à 16 h
dans la grande salle de l'aréna Le Stardien

Les mercredis soir de 19h à 22h
au gymnase de l'école Jardin-des-Lacs

INSCRIPTION POUR LA SESSION D'ÉTÉ :

Doit être faites très bientôt.

INFORMATIONS :

Se présenter à un des deux sites de jeu
ou communiquer avec Normand Comeau
au 819-276-0708.

HORTICULTURE

SONIA ALBERTS • HORTICULTRICE CHEZ JARDIN PRO

COMMENCEZ À PLANIFIER ET LAISSEZ-VOUS CONSEILLER !

Une fois la neige fondue, on s'aperçoit rapidement que l'hiver a laissé sa trace : des plantes abîmées demandant une taille ou un remplacement, la pelouse qui ressemble à un champ de labour. Le dégel a endommagé le patio, le trottoir et l'entrée de cour. Après plusieurs cycles de gel et dégel, votre aménagement paysager nécessite un réajustement. Vous pouvez alors profiter de l'occasion pour modifier et remettre au goût du jour votre aménagement. Le mois d'avril venu, vos plantes se pointent le bout du nez. Avec l'arrivée du printemps, vous aurez à choisir de nouvelles plantes à mettre dans vos plates-bandes et vous déciderez peut-être d'aménager un nouveau bout de votre terrain.

Nous souhaitons tous profiter de notre terrain, avoir une atmosphère agréable. Alors votre terrain demande-t-il un rafraîchissement ou quelques améliorations. Si vous craignez d'être dépassé par ces incontournables besoins du printemps, une visite-conseil est la solution pour vous rendre la vie plus facile et contourner des erreurs possibles.

AVANT LA VISITE

Pour ne pas courir dans toutes les directions, commencez par vous poser quelques questions.

1. Quelle ambiance souhaitez-vous: familiale, romantique, zen, idéale pour un party, axée vers un potager nourricier ?
2. Combien de temps envisagez-vous d'habiter cette maison ?
3. Projetez-vous d'ajouter d'autres bâtiments tels que remise, garage, SPA, piscine, balançoire ?
4. Quelles sont les zones de circulation à prévoir ?
5. Quelles couleurs préférez-vous et quelles sont celles que vous n'aimez pas ?
6. Quelles sont vos plantes préférées et celles que vous n'affectionnez pas particulièrement ?

EN QUOI CONSISTE UNE VISITE-CONSEIL ?

Après avoir répondu à vos questions, vous aurez tout en main pour bien informer votre conseiller-designer. La visite-conseil permet de faire le tri de vos idées et, permet au professionnel d'évaluer les différentes possibilités qu'offre votre terrain. Il répond à vos questions et élabore un croquis détaillé, avec l'emplacement des trottoirs, des murets, la forme des plates-bandes, les variétés et les quantités de plantes requises à l'aménagement.

Un plan précis de votre aménagement vous assure un meilleur résultat et une meilleure réponse à vos attentes. Après la visite, vous aurez tout en main pour exécuter les travaux vous-même si vous le désirez et si vous préférez donner ces travaux à forfait, le croquis facilitera le travail de l'entrepreneur.

Pour profiter de l'été, commencez à planifier et laissez-vous conseiller !



AVIS DE DÉCÈS



YVETTE LACOURSE 1928 - 2018

De Saint-Denis de Brompton

Décédée le 21 Février 2018
Le service religieux a eu lieu le 26 Février 2018
à la Coopérative funéraire de l'Estrie à Sherbrooke

ENCOURAGEZ NOTRE

Fête nationale du Québec

Faites l'achat d'un billet à **seulement 10\$** et obtenez une assiette de crevettes, à l'occasion du souper bénéfique le mercredi 9 mai 2018



La Brasserie remet la totalité des recettes

Billets disponibles aux endroits suivants :

**L'INTER-MARCHÉ
ST-DENIS**

**RONA
J. ANCTIL INC.**



À l'entrée le 9 mai seulement

INFORMATIONS : JOSIANNE TAILLON AU 819-570-6081

AU CARREFOUR DE MA FOI

LÉO DUROCHER • PRÊTRE-CURÉ

OSER, CROIRE ET AIMER

Alors que la lumière du jour fait fuir les ténèbres de la nuit, que la chaleur du soleil fait disparaître la neige et le froid, que le printemps nouvellement arrivé envoie l'hiver au passé, voilà que la fête de Pâques et tout le Temps Pascal qui suit nous amènent à réaliser que la vie est plus forte que la mort. Tout renaît! Tout s'ouvre à la vie! Comme le poussin fait éclater sa coquille tant sa vie est forte, ainsi le Christ sort du tombeau scellé tant sa vie de Ressuscité est puissante. Cette vie du Ressuscité rejaillit sur notre vie qui devient

éternelle. Cette vie du Ressuscité devient en nous puissance, force, confiance nous donnant d'oser croire et aimer comme Jésus-Christ l'a fait et continue de le faire en chacun de nous. Cette vie du Ressuscité nous permet, chaque jour de ce Temps Pascal qui se continue aujourd'hui pour nous, de croire à ce Dieu des vivants et aussi d'aimer inconditionnellement notre prochain. Que le Christ ressuscité nous donne d'oser croire et aimer pour que la vie grandisse et pour que l'amour fleurisse toujours et partout!

Joyeuses Pâques! Bon Temps Pascal!

HORAIRE DU TRIDUUM PASCAL

Paroisse Christ-Sauveur

29 mars

JEUDI SAINT - LA CÈNE DU SEIGNEUR

Messe à l'église de Saint-Denis-de-Brompton à 19h30 suivie d'un temps d'adoration jusqu'à 22h

30 mars

VENDREDI SAINT - LA PASSION DU SEIGNEUR

Office de la Passion à l'église de Saint-Denis-de-Brompton à 15h

30 mars

CHEMIN DE LA CROIX

Chemin de croix à l'église de Sainte-Praxède à 19h
N.B. Le chemin de la Croix sera celui de la Terre Sainte.

31 mars

SAMEDI SAINT - VEILLÉE PASCALE

Messe à l'église de Sainte-Praxède à 20h

1^{er} avril

DIMANCHE DE PÂQUES - LA RÉSURRECTION DU SEIGNEUR

Messe à l'église de Saint-Denis-de-Brompton à 9h

Messe à l'église de Sainte-Praxède à 10h30

FORMATION

DAFA

ANIMATEUR SOIT CERTIFIÉ!

ÊTRE ANIMATEUR EN LOISIR AUPRÈS DES JEUNES, C'EST TOUT UN CONTRAT !

Sauras-tu bien gérer un groupe d'une vingtaine d'enfants? Que peux-tu faire pour que tous les jeunes de ton groupe participent aux activités? Devrais-tu planifier ton activité de chasse au trésor avant ou après la période de baignade? Comment expliquer aux parents du petit William qu'il a déclenché une bagarre aujourd'hui? Tu trouveras réponses à ces questions et bien plus durant ta formation DAFA.

PROGRAMME DAFA

DATE : 28 et 29 avri, 5 mai et 20 mai

COÛT : 65\$

LIEU : Centre sportif Le Stardien
1000 rue Alfred-Lessard, Saint-Denis-de-Brompton

FORMATION SECOURISME

DATE : 27 mai

COÛT : 45\$

LIEU : Centre sportif Le Stardien
1000 rue Alfred-Lessard, Saint-Denis-de-Brompton

INFORMATIONS:

Roxanne Rouleau 819-238-9503 ou coordosddb@gmail.com

organisée par le comité des loisirs de Saint-Denis-de-Brompton
www.loisirssaintdenisdebrompton.com



DÉCORATION

VÉRONIQUE GAGNÉ • DÉCORATRICE CERTIFIÉE

LA VALORISATION IMMOBILIÈRE, UN POINT IMPORTANT!

Le « *home staging* » ou en français la valorisation immobilière vise à rendre votre maison plus attrayante à un futur acheteur tout en la rendant moins personnalisée. On espère ainsi la vendre plus rapidement avec l'espérance d'un meilleur prix.

L'achat d'une propriété est souvent un coup de cœur qui se passe dans les quatre-vingt-dix premières secondes de la visite. Donc, peu de temps pour créer un coup de foudre!

Pour réussir une vente rapide et à juste prix de votre voiture, vous la nettoyez, la faites briller et réparez les bris mineurs. Vous devez en faire autant avec votre propriété.

NE PAS PRÉPARER VOTRE DOMICILE À LA VENTE FAVORISERA VOS COMPÉTITEURS À VENDRE LA LEUR!

Il est impératif de faire le grand ménage du sous-sol au grenier. Il ne faut surtout pas oublier vos espaces de rangement. Les futurs acheteurs regarderont vos garde-robes et analyseront l'espace disponible. Si vous leur présentez une garde-robe en désordre, vous leur suggérez littéralement qu'ils n'auront pas assez d'espace pour leur propre affaire. Un bon conseil est de dégager le plancher de vos garde-robes ainsi, ils donneront une impression d'espace.

LE VENDEUR N'EST PAS EN MESURE DE VOIR SA MAISON DE FAÇON OBJECTIVE.

Il faut regarder votre propriété d'une façon objective. Quels sont les points forts de votre résidence? Une belle grande fenêtre? Alors, pourquoi l'obstruer avec des meubles ou des panneaux de voilage?

Dégager les murs donnera un effet de grandeur et laisser la lumière du jour pénétrer votre demeure l'illuminera. Les meubles qui longent un mur ont pour effet de rétrécir une pièce. Il est important de faire paraître les pièces le plus grand possible.

GRÂCE À LA VALORISATION IMMOBILIÈRE, VOS VISITEURS SERONT EN MESURE DE S'IMAGINER CHEZ EUX.

Il est difficile pour vous de ne pas être fière de vos enfants ou de vos petits-enfants. Il est tout à fait normal d'exposer des photos qui vous tiennent à cœur. Mais il est difficile pour des gens qui visitent de s'imaginer chez eux s'ils sont entourés de photos d'une autre famille. C'est une phase de la valorisation immobilière très importante et sans frais. Vous voulez avant tout créer chez votre futur acheteur un sentiment d'appartenance et qu'il puisse facilement se projeter dans ce lieu, alors profitez de nos conseils.



Signé
Véronique
Design intérieur
& extérieur

- Service à domicile
- Habillage de fenêtre sur mesure
- Plan d'aménagement 2D et 3D
- Consultation rénovation et maison neuve
- Conception de mobilier sur mesure
- Cuisines et salles de bain

Véronique Gagné
Décoratrice certifiée

819 674 3555
www.signeveronique.com

DÉJEUNER COMMUNAUTAIRE

À LA PAROISSE DE CHRIST-SAUVEUR
COMMUNAUTÉ STE-PRAXÈDE

Dimanche 8 avril 2018
De 9 h 45 à 13 h
Au sous-sol de l'église

Coût : Adultes 6,50 \$
Enfants de 6 à 12 ans : 3,25 \$
Gratuit pour les moins de 5 ans

On vous attend en grand nombre.
BIENVENUE À TOUS!



COIFFURE • MÉDICO-ESTHÉTIQUE



“
Parce qu'aucune
femme n'échappe
à la cellulite...
”

Mais avec une équipe experte
en soin cellulite, il est possible
d'en reprendre le contrôle.

**Vous méritez de vous sentir
femmes à nouveau!**

UN SEUL NUMÉRO
819 829-4833

DÉCOUVREZ-NOUS
vivance.ca
fb.com/cliniquevivance

CLINIQUE DE MAGOG
55, rue Centre
Magog (QC)

CLINIQUE DE ST-DENIS
1410, route 222
St-Denis-de-Brompton (QC)

Les dimanches asiatiques*

SEUL

LES VIANDES

Egg Roll au poulet: 0,75\$

Riz au poulet: 8^{0Z} 2,29\$

16^{0Z} 4,29\$

32^{0Z} 8,29\$

Soupe Won-ton: 8^{0Z} 1,99\$

16^{0Z} 3,59\$

32^{0Z} 6,29\$

Spare Ribs: 16^{0Z} 4,59\$

32^{0Z} 8,99\$

Chow Mein: 16^{0Z} 4,29\$

32^{0Z} 8,59\$

Poulet à l'ananas: 8^{0Z} 3,99\$

16^{0Z} 5,99\$

32^{0Z} 10,99\$

#1 (1 personne)

#2 (2 personnes)

1 Egg Roll

8^{0Z} soupe Won-ton

8^{0Z} riz au poulet

8^{0Z} viande au choix **8,59\$**

2 Egg Rolls

16^{0Z} soupe Won-ton

16^{0Z} riz au poulet

16^{0Z} viande au choix **15,59\$**

#3 (4 personnes)

#4 (8 personnes)

4 Egg Rolls

32^{0Z} soupe Won-ton

32^{0Z} riz au poulet

32^{0Z} viande au choix **28,59\$**

10 Egg Rolls

2x 32^{0Z} soupe Won-ton

2x 32^{0Z} riz au poulet

2x 32^{0Z} viande au choix **58,59\$**



Saint-Denis-de-Brompton

www.intermarchestdenis.com

(819)846-4500

*Disponible les dimanches entre
15h30 et 19h00 seulement.

COMITÉ DES LOISIRS

WWW.LOISIRSSAINTDENISDEBROMPTON.COM

CAMP DE JOUR

de 7:00 à 17:45

SAISON DU 25 JUIN AU 10 AOÛT

Semaine supplémentaire du 13 au 17 août

C'est la première fois en camp de jour?
Vous avez des questions? Venez rencontrer
l'équipe à la soirée d'information du mardi
le 8 mai prochain à 19h00
à la salle A du Stardien,



Personnel certifié DAFA

PROGRAMME RÉGULIER

Le camp de jour SDB sera ouvert du 25 juin au 10 août du lundi au vendredi de 9h à 16h. Possibilité d'avoir une semaine supplémentaire.

Ce programme s'adresse aux enfants âgés de 5 à 12 ans, ayant fréquenté l'école primaire 2016-2017.

Les animateurs encadreront en toute sécurité une panoplie d'activités sportives, culturelles, récréatives, scientifiques et de plein air. Rappelons que le mercredi se déroule à la plage.

SERVICE DE GARDE

Ce service sera offert du lundi au vendredi de 7h30 à 9h et de 16h à 17h30.

Lors du service de garde, les enfants sont invités à choisir parmi quelques activités libres. L'encadrement est plus souple.

INFORMATIONS :

Roxanne Rouleau

Tél.: 819 238-9503 | Courriel : coordosddb@gmail.com

**POUR PLUS D'INFORMATION CONSULTER
NOTRE SITE WEB**

loisirssaintdenisdebrompton.com/camp-de-jour



Le camp de jour
SDB c'est «COOL»!

INSCRIPTIONS
AU CAMP DE JOUR

10 ET 11 MAI DE 13H À 20H

EN LIGNE VIA LE SITE WEB - DÈS LE 9 MAI

CAMP MULTI-SPORTS PLEIN AIR

POUR LES ENFANTS DE 8 À 12 ANS

Toutes les informations seront données à la **SOIRÉE D'INFORMATION DU MARDI 8 MAI PROCHAIN À 19H00** à la salle A du Stardien.

INFORMATIONS :

Roxanne Rouleau, Tél.: 819 238-9503

Courriel : coordosddb@gmail.com



COMITÉ DES LOISIRS

WWW.LOISIRSSAINTDENISDEBROMPTON.COM

DANSE FLUO

**VENDREDI 13 AVRIL
DE 18h30 À 20h30**



Pour les 5 à 12 ans (élèves du primaire)
À l'aréna Le Stardien
située au 1000 rue Alfred Lessard
à Saint-Denis-de-Brompton

IMPORTANT : TOUS LES ENFANTS DOIVENT ÊTRE ACCOMPAGNÉS
À L'ENTRÉE ET À LA SORTIE.



Habile toi en
BLANC
ou en **FLUO!!**



organisée par le comité des loisirs de Saint-Denis-de-Brompton
www.loisirssaintdenisdebrompton.com



LES CITOYENS SONT INVITÉS À L'ASSEMBLÉE DU CONSEIL MUNICIPAL D'AVRIL 2018



L'assemblée ordinaire du conseil
municipal se tiendra devant public
au centre communautaire situé
au 1585, route 222,

**LE LUNDI, 9 AVRIL
À 19H30**

Le projet d'ordre du jour des assemblées
est généralement disponible sur le site
Web de la municipalité et à l'hôtel de
ville à compter du vendredi précédant
l'assemblée. De plus, si un règlement
doit être adopté, une copie sera disponible
pour consultation à l'hôtel de ville
et sur le site Web de la municipalité,
le vendredi précédant l'assemblée.

BIENVENUE À TOUS!



Entretien Luc Laroche

Service de nacelle

- Coupe de haies
- Coupe d'arbustes
- Entretien paysager
- Vente & installation de cèdres

819 578-0320
luclaroche@live.ca





CAMP DE JOUR

Emploi: Animateur sportif

Sous la supervision de la coordination du camp de jour, l'animateur met sur pied diverses activités sportives pour son groupe dans le cadre de notre camp multi-sport, anime un groupe d'enfant et assure leur sécurité.

Description du poste :

- Élaborer la programmation hebdomadaire des activités sportives pour son groupe;
- Animer les groupes qui lui sont confiés;
- Voir à la sécurité des enfants;
- Participer à l'encadrement lors d'activités spéciales et de sorties;
- Participer aux rencontres de suivi des animateurs avec le coordonnateur;
- Assurer un suivi auprès des parents;
- Être ouvert à effectuer certaines tâches connexes.

Exigences :

- Être âgé de 16 ans et plus, le 30 juin 2018;
- Être aux études collégiales ou universitaires dans un domaine connexe (récréologie, animation, enseignement, techniques d'éducation à l'enfance, technique d'intervention en loisirs, etc.)
- N'avoir aucun empêchement judiciaire en lien avec l'emploi;
- Être certifié en secourisme (min.8 hrs) ou accepter de suivre une formation en mai 2018;
- Être certifié DAFA ou être en formation (www.programmedafa.com);
- Minimum 1 an d'expérience en animation;

Pour Postuler

Faire parvenir votre curriculum vitae et une lettre de motivation, avant le 6 avril 2018. Seules les personnes convoquées en entrevues seront contactées par téléphone.

Aptitudes et attitudes:

- Posséder des aptitudes en animation, en planification et en organisation;
- Être capable de travailler en groupe et avoir un bon esprit d'équipe;
- Être en bonne santé physique;
- Aimer les enfants, prendre plaisir à jouer dehors, être dynamique, patient et créatif;
- Démontrer de l'autonomie, de l'initiative et du leadership.

Conditions de travail :

- Contrat de 8 semaines (18 juin au 10 août);
- Être disponible du 13 août au 17 août pour la semaine supplémentaire
- 40 hrs/sem. Du lundi au vendredi, variant de 7h à 18h;
- Prévoir quelques week-end et soirées (inscriptions, formations et réunions);
- Salaire : À discuter

Pour vous préparer à l'entrevue:

- Date : mi-mars à mi-avril.
- Questions :
 - Quelles sont les attentes vis-à-vis les animateurs?
 - Explique-nous une thématique que tu aimerais développer?
 - Décris-nous une journée type? Quel groupe d'âge aimerais-tu t'occuper?



CAMP DE JOUR

Emploi: animateur

Sous la supervision de la coordination du camp de jour, l'animateur voit à programmer les journées, à animer et à encadrer sécuritairement un groupe d'enfants.

Description du poste :

- Élaborer la programmation journalière des activités pour son groupe;
- Animer les groupes qui lui sont confiés;
- Voir à la sécurité des enfants;
- Participer à l'encadrement lors d'activités spéciales et de sorties;
- Participer aux rencontres de suivi des animateurs avec le coordonnateur;
- Assurer un suivi auprès des parents;
- Être ouvert à effectuer certaines tâches connexes.

Exigences :

- Être âgé de 16 ans et plus, le 30 juin 2018;
- Être actuellement aux études et y retourner en septembre 2018;
- N'avoir aucun empêchement judiciaire en lien avec l'emploi;
- Être certifié en secourisme (min.8 hrs) ou accepter de suivre une formation en mai 2018;
- Être certifié DAFA ou être en formation (www.programmedafa.com);
- Minimum 1 an d'expérience en animation ou/et 3 ans en gardiennage auprès d'enfants âgés entre 5 et 12 ans.

Pour Postuler

Faire parvenir votre curriculum vitae et une lettre de motivation, avant le 6 avril 2018. Seules les personnes convoquées en entrevues seront contactées par téléphone.

Aptitudes et attitudes:

- Posséder des aptitudes en animation, en planification et en organisation;
- Être capable de travailler en groupe et avoir un bon esprit d'équipe;
- Être en bonne santé physique;
- Aimer les enfants, prendre plaisir à jouer dehors, être dynamique, patient et créatif;
- Démontrer de l'autonomie, de l'initiative et du leadership.

Conditions de travail :

- Contrat de 8 semaines (18 juin au 10 août);
- Être disponible du 13 août au 17 août pour la semaine supplémentaire
- 40 hrs/sem. Du lundi au vendredi, variant de 7h à 18h;
- Prévoir quelques week-end et soirées (inscriptions, formations et réunions);
- Salaire : À discuter

Pour vous préparer à l'entrevue:

- Date : mi-mars à mi-avril.
- Questions :
 - Quelles sont les attentes vis-à-vis les animateurs?
 - Explique-nous une thématique que tu aimerais développer?
 - Décris-nous une journée type? Quel groupe d'âge aimerais-tu t'occuper?

COMITÉ DES LOISIRS

WWW.LOISIRSSAINTDENISDEBROMPTON.COM



SOCCER

SAISON DU 14 MAI AU 17 AOÛT

Si le terrain le permet

COÛT : 30\$ / enfant
40\$ / adulte

HORAIRE : Adulte - mardi soir
Enfant - lund, mardi et mercredi soir

SAISON : 14 semaines
14 mai au 17 août

INFORMATIONS : 819 212-6118

Tu veux devenir entraîneur?

Tu es un parent et tu veux avoir de l'information sur la prochaine saison de soccer, viens à la soirée d'information à la salle A de l'aréna.

LIGUES DE HOCKEY BALLE

SAISON DU 7 MAI AU 27 JUILLET



FORFAIT
DE 15 SEMAINES

pour 780.00 (65\$/hrs)
ou 75\$/hrs (minimum
de 3 réservations)

à l'aréna Le Stardin, 1000 rue Alfred-Lessard

INFORMATIONS :
819 212 6118 | comite.loisirs.sddb@hotmail.ca

HORAIRE DE LA PATINOIRE



DERNIER WEEK-END POUR PATINER
ET JOUER AU HOCKEY LE 14-15 AVRIL

BALLE MOLLE



FEMMES

COÛT : 65\$ pour la saison
HORAIRE : Les mardis soirs
SAISON : Débute le 8 mai, se termine le 4 septembre
INSCRIPTIONS : en ligne via le site web ou par téléphone.

INFORMATIONS : Carole Tardif 819-212-6118
INSCRIPTIONS : Emy Garand 819-239-0107

HOMMES

INFORMATIONS ET INSCRIPTIONS : Clermont Dubé 819 846-3362



BALLE MOLLE POUR ENFANTS ?

Vous êtes intéressé d'inscrire votre enfant à la balle molle? Communiquer avec Emy au 819-239-0107 pour manifester votre intérêt.

COURS IPAD2 (APPLE) DÉBUTE LE 11 AVRIL!

Mettre en pratique les notions de base. Approfondir la navigation sur internet, le courrier électronique et la photographie (album, montage etc...) Apprenez à utiliser des applications spécifiques tel que facebook etc..

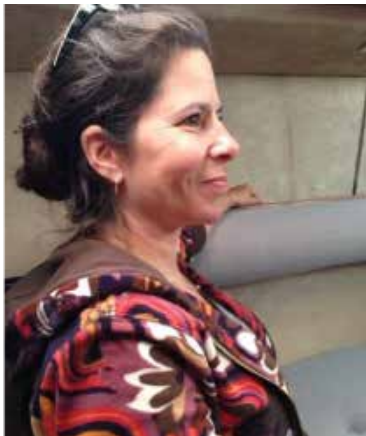
POUR PLUS D'INFORMATIONS
CONSULTER LA PROGRAMMATION HIVER 2018



COMMUNIQUÉ

MON ONCLE BÉBÉ : LE TOUT NOUVEAU SPECTACLE D'ISABELLE GOSSELIN

Melbourne, le 16 février 2018 – L'auteure, comédienne et violoniste Isabelle Gosselin présentera son tout nouveau spectacle dans trois salles de la région dans les prochains mois. Mon oncle Bébé c'est cette histoire de la rencontre entre deux êtres bien différents, une relation qui se développera en improbable amitié. Chocs de culture, d'éducation... vécus par des humains, pris par « l'appris ». Comme nous livre la fille : « *Qu'est-ce qu'on fait quand on s'attendait pas que l'autre... on s'attendait pas pantoute que l'autre ben, y soit en danger de perdre notre respect ?* ».



Artiste multidisciplinaire du Val-Saint-François, Isabelle Gosselin oeuvre depuis plusieurs années dans le milieu du théâtre, de la musique et de la littérature. Bien connue du milieu artistique estrien, elle mijote la création de *Mon oncle Bébé* depuis plusieurs années. Une version courte de la pièce a d'ailleurs été présentée en première

partie du conteur-guitariste Richard Léveillé en 2016. Elle a également suivi un stage de perfectionnement au Centre des auteurs dramatiques de Montréal afin de peaufiner son histoire. La metteuse en scène Martine Beaulne a été sa conseillère dramaturgique pour *Mon oncle Bébé*. La première de ce spectacle où se mélangent le conte, le théâtre et la musique a eu lieu le 4 novembre dernier à la salle Le Tremplin de Sherbrooke.

LES PROCHAINES DATES DE SPECTACLE SONT :

Vendredi, 30 mars à 20 h au Centre culturel Yvonne L. Bombardier de Valcourt (formule spectacle-lecture). Billets en vente au centreculturelbombardier.com.

Samedi, 21 avril à 20 h au Centre d'art de Richmond (formule complète du spectacle). Billets en vente au lepointdevente.com/billets/onclebebe.

CONCOURS

Voici le gagnant de notre dernier concours : M. Michel Inkel!

Notre gagnant s'est vu mériter une carte-cadeau d'essence de 25 \$!

Félicitations!



COMMANDITÉ
PAR



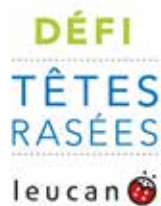
GRUPE
LAROCHÉ
ESTRIE



VOUS AVEZ MANQUÉ NOTRE CONCOURS ?

Suivez-nous sur notre page Facebook pour ne rien manquer de l'actualité à Saint-Denis-de-Brompton! www.facebook.com/saint.denisien

COMMUNAUTÉ



Le service des incendies de Saint-Denis-de-Brompton met en branle sa campagne de collecte de fonds pour le Défi têtes rasées^{MD} Leucan.

SAINT-DENIS-DE-BROMPTON, LE 1^{ER} MARS 2018

Le service d'incendie de Saint-Denis-de-Brompton est fier de relever à nouveau le Défi têtes rasées Leucan présenté par Proxim pour une dixième année consécutive. En effet, le samedi 9 juin prochain à compter de 13h, directement à la caserne située au 2050, rue Ernest-Camiré, une dizaine de pompiers et de nombreux citoyens se feront raser le coco pour la cause de Leucan. À cette occasion les enfants présents auront droit à une visite des camions et de la caserne, ils pourront arroser avec une lance d'incendie et pour ceux qui le désirent, les pompiers seront disponibles pour une séance photo.

Pour encourager nos pompiers, nous vous invitons à faire vos dons directement en ligne sur le site du Défi têtes rasées Leucan à www.webleucan.com/Pompiers_St-Denis-de-Brompton. Pour ce faire, une fois sur le site, cliquer sur le bouton rouge «Donner». Vous y trouverez aussi la liste des participants au Défi. Vous êtes également conviés à venir les encourager le jour de leur Défi soit en vous faisant aussi raser le coco pour la cause ou pour y déposer directement vos dons. Pour plus de détails ou pour vous inscrire, visitez le site officiel du Défi à www.tetesrasees.com. L'objectif des pompiers de Saint-Denis-de-Brompton est d'amasser plus de 10 000\$ pour venir en aide aux familles de Leucan.



À PROPOS DE LEUCAN

Leucan s'engage depuis 40 ans cette année à soutenir les enfants atteints de cancer et leur famille, dès le diagnostic et à toutes les étapes de la maladie. Fidèle alliée de centaines de familles, de milliers de membres à travers le Québec, l'Association offre des services distinctifs et adaptés grâce à une équipe qualifiée, ayant développé une expertise de pointe dans le domaine. À ces services s'ajoutent le financement de la recherche clinique et le Centre d'information Leucan. Grâce à ses nombreux bureaux, Leucan est présente à travers le Québec.



Marie Des Anges
819-679-0119

- Prélèvements sanguins
- Injections et vaccinations
- Retraits de points, lavage d'oreille

Marie Battistini, inf. bsc

Services disponibles à domicile, pharmacies, entreprises et résidences pour personnes âgées



MÉCANIQUE Vélo
Denise Belzil

OUVERTURE POUR LA SAISON
15 MARS 2018
 OUVERT DU MERCREDI AU SAMEDI

1883, route 222
 Saint-Denis-de-Brompton
819 276-1006

Centre Fleur de Cristal
 Centre de santé énergétique

Δ Formations: - Harmonisation énergétique - Reiki
 - Le Corps porte vers Soi - Intégration mémorielle

Δ Rencontre individuelle pour libérer le corps des tensions et stimuler la vitalité

Catherine-Monique Ross
819-791-1510



catherine-monique@videotron.ca centrefleurdecristal.com



Lyne Messier
Au coeur de l'âme

Massothérapie – Kinésithérapie
 Orthothérapie – Crânio sacré biodynamique

Apaiser l'esprit, relâcher les tensions et courbatures, s'accorder du temps de ressourcement pour votre mieux être.

* Reçus d'assurances disponibles

819 846-0335 lyne.messier@hotmail.ca



Les Jardins de POMMES
 Ferme agroforestière

- Pommes et petit fruits
- Courges, citrouilles, maïs et légumes
- Cuisine maison, pâtisserie et produits transformés
- Agriculture saine, durable et 100% locale

• Ouvert du début juillet à la mi-novembre •

Tél.: 819 846.2086
 2200 route 222, Saint-Denis-de-Brompton QC J0B 2P0
 info@lesjardinsdepommes.com
 lesjardinsdepommes.com

Depuis 1984

Fissures de l'Estrie

Bureau : 819 564 4053
 www.fissuresdelestrie.ca
 Membre APCHQ
 RBG 5677-9671-01

Réparation fissure de béton
 Drainage de fondation
 Intérieur - Extérieur
 Réparation piscine de béton
 Béton estampé
 Débouchage de drain

Dominic Goupil **819 578-8439**

340, chemin Duclos, Saint-Denis-de-Brompton, Qc, J0B 2P0



CÉLINE GRIMARD TARDIF
 Courtier immobilier

Bur. : 819 820-0777
 Cell. : 819 820-4771
 Sans frais : 1 866 630-9783
 Res.: 819-846-1913

ctardif@sutton.com
 Franchisé indépendant et autonome de groupe sutton - québec.



Sutton
 www.suttonquebec.com

groupe sutton - immobilier estrie
 AGENCE IMMOBILIERE
 2626, rue King Ouest,
 Sherbrooke (Québec) J1J 2H1

Portes & Fenêtres
Coupe-Froid
 • Vente • Installation

CONSTRUCTION RÉNOVATION

Francis Vachon
 Cell.: 819.560.2047
 Bur.: 819. 846-1515

ENTREPRENEUR GÉNÉRAL

Les CONSTRUCTIONS Francis VACHON

francis@lesconstructionsfrancisvachon.com

546 rue Du Parc Industriel Sherbrooke, Qc J1C 0J2




SPÉCIAUX DU MIDI AU BORD DE L'EAU

À PARTIR DE 9,95\$

TERRASSE OUVERTE

chauffée avec mur de verre rétractable



brasserielaclabrompton.com

COMITÉ DU VERRE

COLETTE LEMIEUX

QUESTIONS SUR LE DÉPÔT DU VERRE

La municipalité m'a transmis les questions d'un citoyen concernant le verre déposé dans le conteneur situé derrière le garage municipal.

Tout d'abord, je tiens à remercier monsieur Leduc qui m'a permis de vous partager son commentaire et ses questions.

J'en profite pour remercier tous les gens de Saint-Denis-de-Brompton qui participent à la récupération du verre dans un but de recyclage. Votre fidélité depuis le lancement de ce projet en juillet 2015 est le gage de notre succès qui intéresse de plus en plus de municipalités.

Si vous avez des questions comme M. Leduc, vous pouvez me contacter par courriel : collem605@gmail.com.



“

Comme beaucoup de citoyens de Saint-Denis-de-Brompton, nous allons régulièrement déposer nos bouteilles et autres contenants de verre au conteneur de récupération de la municipalité. Nous sommes fiers de participer à ce beau projet et nous vous félicitons pour votre implication dans ce dossier.

Comme la plupart des gens, nous ne retirons pas les étiquettes de papier ni les pellicules métalliques autour des goulots des bouteilles de vin; est-ce que ceci nuit beaucoup à la récupération par le fournisseur?

Le récupérateur de verre n'oblige pas à enlever les étiquettes, il nous a mentionné que cela alimentait quelque peu la chaleur nécessaire pour fondre le verre. Pour la pellicule (la coiffe de la bouteille) qui entoure le goulot, vous pouvez les enlever ou les laisser, cela ne cause pas de problème.

Avez-vous des statistiques sur le taux réel de récupération du contenu de nos conteneurs?

Nous n'avons pas de donnée sur le taux de récupération du verre, mais un responsable de 2MRessources nous dit que nous avons une très belle qualité de verre. Nous sommes certains que cette qualité dépend des citoyens qui mettent dans le conteneur seulement les contenants de verre alimentaire et les bouteilles de vin et de boisson.

”

CARNETS DU NOCTAMBULE



PIERRRE DION

L'AMÉRICANITÉ

Cette nation, ce peuple, cet univers convoité se meurent de sa richesse, de sa superbe et de son insondable inconscience. Engraissés au propre comme au figuré par et dans une culture de l'acquisition, de la syncope des valeurs superficielles, matérialistes et fondamentalement égoïstes, les AMÉRICAINS ET LEURS SEMBLABLES s'étranglent avec leurs principes étroits issus de religion et leur religion à eux qu'ils ont baptisée « Constitutions ». Au nom de cette sacro-sainte bible qu'a usurpé leur Constitution, ils s'entretuent, se massacrent par et pour des croyances qui ne résistent pas à la pratique de leur vie quotidienne. Les récentes hécatombes comme la tuerie en Floride, qui n'est que l'illustration douloureuse de cette inconscience manipulée dans ce cas-ci par la National Rifle Association et son lobby pour la prolifération des armes à feu, entérinée par un Président aveuglé par une volonté pêchant par un nationalisme dévastateur, le nationalisme est toujours dévastateur à des degrés divers, dressent un constat de faillite qui prend de l'ampleur et dépasse tout entendement.

L'enfilade de faits troublants, de scandales et de réactions de plus en plus épidermiques dépeignent une société décadente. Les forces vives sont muselées, les canaux de communication subissent un désaveu iconoclaste, les institutions se délabrent sous la fêrule de mandarins fantoches qui obéissent aux lubies de ce Président imprévu, imprévisible. La détérioration du tissu social, l'« irrespectable » chasse aux sorcières des minorités qui ont bâti ce pays. La volonté de maintenir des usages et des pratiques décriés par les acteurs des drames comme celui de la Floride qui supprime de restreindre l'accès aux armes, consacre la descente aux enfers de cette société si riche qu'elle en meurt, de cette courtépente bigarrée souffrant d'embonpoint qui l'étouffe.

Le bateau prend l'eau et ce n'est pas le capitaine aux commandes actuellement qui travaille à le maintenir à flot. Il est à ce moment de l'histoire d'un pays à la dérive ce qui peut arriver de plus contre indiqué. Ce ménage des acquis démocratiques (démantèlement de Guantanamo, l'Obamacare, l'ouverture des frontières, l'élargissement des relations internationales, notamment Cuba, la reconnaissance d'un statut pour les immigrants arrivés avec leurs parents) témoignent d'une vue atrophiée des enjeux, sabotent un consensus arraché à bout de bras par l'administration précédente vouée à la construction d'institutions éclairées et inspirées par une vision progressiste en nette divergence avec le spectre de la volonté de tout asservir au rendement économique, à la suprématie nourrie à l'aune de la conviction de la supériorité induite du rôle de superpuissance à l'œuvre sur la planète. D'ailleurs cette présomption et l'assurance de dicter la conduite de tout un chacun président et préparent des gestes provocateurs comme le déclenchement d'hostilités inscrites dans la nature même du genre de suffisance dans les propos, dans l'allure physique et dans les contacts empreints de cette recherche de domination.

L'immense richesse humaine, sociale, artistique et économique s'obscurcit sous la gouverne de l'évident parti-pris : imprimer sa marque aussi échevelée soit-elle, aussi rétrograde qu'elle puisse être. En dépit de manifestations ponctuelles qui dénoncent la dérive, une bonne partie de la population qui l'a élu le supporte au-delà de l'entendement, envers les voix discordantes de l'entourage, même les républicains.

Ce pays grand comme un continent, ce territoire riche et varié rapetisse comme peau de chagrin sous l'impulsion d'un dirigeant qui ne manque pas de vision, mais de jugement. Imbu de lui-même et volontairement abusif, il semble avoir résolu de copier le modèle de gouvernance qui a fait de son empire un château de cartes comme ses casinos, ses golfs et ses hôtels.

Les Américains ne sont pas tous des partisans du « Schtroumpf » à cravate rouge, du Seigneur de Mar-a-Lago.

LES MOTS DU COMITÉ CULTUREL



LILIANE ST-ARNAUD - POUR LE COMITÉ

UN CONCERT PUBLIC ET GRATUIT

Le Comité culturel est très heureux de vous informer que la municipalité accueillera un concert public gratuit donné par les musiciens d'*Orford sur la route*. Ce concert mettra en valeur les meilleurs musiciens inscrits cette année à l'*Académie Orford*. L'évènement se déroulera à l'église de Saint-Denis-de-Brompton, le 4 juillet prochain.

Actuellement en préparation, la programmation détaillée vous sera livrée dans le journal *Le Saint-Denisien* du mois de juin.

À porter à votre agenda!



PANNEAU PATRIMONIAL

La municipalité sera bientôt dotée d'un panneau patrimonial où seront mis en valeur les vitraux de l'église de Saint-Denis-de-Brompton. Cette initiative de la MRC du Val-St-François, qui s'inscrit dans le cadre de la création d'un circuit patrimonial, est une invitation à découvrir cette particularité de notre municipalité. Une trentaine de panneaux seront implantés dans la MRC au cours des prochains mois.

L'heure du CONTE

DES HISTOIRES RACONTÉES AUX ENFANTS DE 3 À 7 ANS

De 10 à 11h,
le **SAMÉDI 28 AVRIL**



Bibliothèque municipale

1485, route 222, Saint-Denis-de-Brompton

Animation : Marc Brazeau



MUNICIPALITÉ DE
SAINT-DENIS-DE-BROMPTON

image : www.municipal.ca

Comité culturel
SAINT-DENIS-DE-BROMPTON

CLUB DE LECTURE

La prochaine rencontre du club de lecture aura lieu le 9 avril prochain de 13 h 30 à 16 h à la salle «A» du centre sportif Le Stardien, 1000 rue Alfred-Lessard. Au programme : *Albertine en cinq temps*, de Michel Tremblay. Cette proposition est en lien avec la pièce que répètent à l'heure actuelle les participantes de l'atelier théâtre. Pour plus d'informations concernant ce livre, communiquez avec Marie-France Beaudoin : mf-beaudoin@videotron.ca.

AU MENU POUR LES PROCHAINS MOIS :

Mai : *C'était au temps des mammoths laineux*
de Serge Bouchard;

Juin : *Jeanne sur les routes* de Jocelyne Saucier.

INFORMATIQUE

SYLVAIN BERGERON • INFORMATICIEN

sylvain.bergeron@inforditech.net

LastPass...

Voici un logiciel fort pratique que vous trouverez à cette adresse : <https://lastpass.com>. Choisissez la version gratuite et si vous désirez davantage, il existe une version Premium au coût annuel de 24 \$ qui offre des options supplémentaires. *LastPass* a pour fonction de répertorier certaines de vos informations selon la section utilisée.

MOTS DE PASSE

Il prend note de façon sécuritaire des mots de passe que vous utilisez sur le Web ou de tout autre mot de passe utilisé ailleurs et les classifie par catégorie.

SITES

De même, il mémorise toutes les adresses de courriel auxquelles vous vous branchez sur le Web, que ce soit sur Hotmail, Gmail, Yahoo ou encore l'adresse de courriel offert par votre fournisseur internet.

CHALLENGE DE SÉCURITÉ

Cette section vérifiera et vous indiquera si vos mots de passe sont sécuritaires tout en vous proposant de les améliorer au besoin.

SECURE NOTES

Il offre également la possibilité de créer des fichiers facilitant un classement par catégorie dans lesquels vous pourrez noter tout autre mot de passe utilisé, que ce soit en utilisant le sans-fil de la maison, un code sur votre iPad, celui d'un système d'alarme, etc.

FORMULAIRES

Dans cette section, il est possible d'y entrer la description de vos comptes bancaires, cartes de crédit, numéro d'assurance sociale et plus encore.

CENTRE DE PARTAGE

Il rend possible le partage de certains dossiers ou sites Web incluant un mot de passe avec d'autres personnes par l'entremise de l'adresse courriel.

Une fois le logiciel *LastPass* installé sur votre ordinateur, il vous rappellera à l'entrée sur un site donné, le nom d'utilisateur et le mot de passe utilisés, vous évitant l'entrée manuellement chaque fois. Il vous proposera de sauvegarder tout nouveau compte créé sur le Web.

Vous aimerez ce logiciel fort utile.

Vous n'aurez plus qu'à retenir un seul mot de passe, celui de *Lastpass*.



VENTES D'ORDINATEURS REMIS À NEUF
RÉPARATION EN ATELIER ET À DOMICILE
SERVICE INTERNET, TÉLÉVISION ET TÉLÉPHONIE



RÉPARATION
À DOMICILE
DÉPLACEMENT + 1 HEURE

60\$

CAMPAGNE DE FINANCEMENT DE LA FONDATION DE L'ÉCOLE JARDIN-DES-LACS

Souper bénéfique annuel de la Fondation



Fondation
école du Jardin-des-Lacs

- Souper seulement.
- Obligation de réserver au 819-846-6226 pour les groupes de 6 personnes et plus.

LE DIMANCHE 29 AVRIL, savourez une généreuse assiette de spaghetti ou de crevettes à l'ail, à la Brasserie du Lac Brompton... Une façon plaisante de participer au financement des cours hors-école et sorties scolaires de nos jeunes!

MERCI À LA BRASSERIE
pour sa généreuse
contribution!



Un seul
prix pour
tous...

10\$



BRASSERIE
lac BROMPTON

310, côte de l'Artiste
Saint-Denis-de-Brompton (Québec) J0B 2P0
(819) 846-6226

Les Entreprises
Francois-Picard
Lavage de vitres résidentiel

819 574.0436

www.vitres-claires.com

Le plus grand inventaire de ponton en Estrie



INNOVATEUR avec son système à aube et solaire cet embarcation est conçu pour les amoureux de la nature et l'environnement.

Paddle Qwest 616
Family Cruise
à partir de 11 640\$



www.lepharenautique.com | Tel. : 819 846-2240

CHRONIQUE ANIMAUX



ANNICK BOISCLAIR • TSA

UN PETIT BAIN, ÇA FAIT DU BIEN !

Avec le printemps viennent les sorties extérieures, mais en période de dégel, pour nos animaux de compagnie, c'est plutôt salissant. Alors voici quelques informations utiles afin de leur donner un bon bain.

Première chose importante, le savon. Je vous déconseille d'utiliser un savon pour humain, même celui pour bébé. La raison est fort simple, comme nous n'avons pas le même pH de peau, même le savon le plus doux pour humain, pourrait causer certaines irritations. Ensuite, tentez de prendre un savon qui n'est pas trop parfumé. Comme nos animaux de compagnies ont un odorat beaucoup plus développé que le nôtre, un savon trop parfumé pourrait les incommoder. Il faut également faire attention



à la quantité de savon utilisée, plus il y en a, plus c'est difficile de bien le rincer. Les résidus de savon pourraient irriter la peau de votre animal et créer des démangeaisons. Il est donc très important de rincer abondamment le pelage. Un conseil : vous pouvez diluer votre savon avec de l'eau tiède, il s'étendra mieux dans le poil, sera plus facile à rincer et vous fera faire même des économies, tout en étant tout aussi efficace!

Un autre produit utile est le conditionneur (encore une fois pour animaux!), si votre animal a le poil long et présente une mue importante, s'il a la peau sèche ou un pelage en mauvaise condition. Le nettoyant pour oreille est aussi un produit important. Je conseille toujours un bon nettoyant asséchant, à utiliser après le bain, afin de s'assurer de nettoyer le canal de l'oreille adéquatement et aussi retirer le surplus d'humidité qui aurait pu s'y glisser lors du lavage.

Pour le séchage, il sera important qu'aucune partie ne reste humide afin de prévenir les infections de peau. Portez donc une attention particulière à bien assécher le derrière des oreilles, le dessous des aisselles et l'entre-cuisse.

La fréquence des bains suggérée est variable. Pour ma part, je dirais qu'un bain mensuel, pour un chien qui vit dans la maison, est raisonnable. Cela permet de garder le poil propre et réduire les odeurs. De plus, cela permet de faire un examen léger, mais global de la condition de notre animal. Certains vont ainsi découvrir des plaies cachées, de nouvelles masses ou encore se rendre compte que le poids corporel n'est pas adéquat (soit trop maigre, soit trop gras). Le bain permet aussi, par le massage de la peau, de garder celle-ci en santé et lui permettre de bien respirer en enlevant tout le poil mort et les débris qui pourraient boucher les pores de peau. Pour les chiens qui vivent à l'extérieur, deux toilettes par année, un au printemps, puis un avant la venue de l'hiver devraient être suffisants. Ceux-ci ont besoin de leur huile naturelle afin de protéger leur peau et leur poil des conditions extérieures. Pour ce qui est des chats, comme ceux-ci sont plus efficaces et autonomes pour leur toilette, à moins de grand dégât, un shampoing sec peut faire l'affaire, au besoin.

Et dernier petit truc, pensez à sortir votre habit de pluie, car pour la plupart des animaux le bain n'est pas leur activité préférée, il n'est donc pas rare que nous finissions aussi mouillés qu'eux!




Alain RAYES
 Député de Richmond-Arthabaska
alainrayes.ca
alain.rayes@parl.gc.ca

 1-877-751-1375 (sans frais) | 819-751-1375
 3, rue de la Gare, C.P. 8, Victoriaville (QC) G6P 8S4
 349, boul. Saint-Luc, Asbestos (QC) J1T 2W4
 11, rue St-Georges, local 200, Windsor (QC) J3S 1J2
 362, rue Principale, Daveluyville (QC) G0Z 1C0

MUNICIPALITÉ

AVIS DE NOMINATION : DIRECTEUR GÉNÉRAL ADJOINT BÂTIMENTS ET APPROVISIONNEMENT

La Municipalité de Saint-Denis-de-Brompton est heureuse d'annoncer la nomination de monsieur Guillaume Beaudette à titre de directeur général adjoint — bâtiments et acquisition. Monsieur Beaudette se joint à l'équipe de la direction afin de mettre en œuvre l'ambitieux programme triennal d'immobilisation contenant plusieurs projets d'envergure qui nécessitent planification, préparation et montage de dossiers en vue d'obtenir des subventions et soutenir le conseil dans ses projets d'entretien et de réparation des bâtiments et espaces publics.



Guillaume Beaudette possède près de quinze ans d'expérience dans le domaine de la construction, dont cinq ans en administration de projet/construction. Ses expériences lui ont permis de développer une solide expertise en gestion et achats d'équipements, en gestion de personnel et en élaboration de projet. Il agit également à titre de pompier — chef de division au sein du service de sécurité incendie de la municipalité depuis bientôt quatre ans.

Il est possible de le joindre par téléphone au 819-846-2744 et par courriel à l'adresse gbeaudette@sddb.ca.

Toute l'équipe de la municipalité de Saint-Denis-de-Brompton lui souhaite la bienvenue.

PÉRIODE DE DÉGEL DÉCRÉTÉE PAR LE MINISTÈRE

Pour la zone 1, dont fait partie Saint-Denis-de-Brompton, la période de dégel est établie par le ministère des Transports du Québec du 5 mars au 4 mai 2018 inclusivement, selon les informations disponibles à ce jour.

Cette période étant sujette à changements, nous vous invitons à vous référer au site du ministère des Transports, de la Mobilité durable et de l'Électrification des transports du Québec pour plus d'information.

Ces restrictions de poids visent à protéger nos routes, rues et chemins à une période où ils sont les plus vulnérables à la circulation de véhicules lourds. Ce faisant, nous vous prions de porter une attention particulière et éviter, autant que possible, de planifier des travaux requérant la circulation de véhicules lourds au cours de cette période.

RÉOUVERTURE DE L'ÉCOCENTRE DE LA MRC DU VAL-SAINT-FRANÇOIS

L'écocentre sera accessible à la population à compter du 25 avril prochain, et ce, jusqu'au 24 novembre 2018. Les heures d'ouverture sont les suivantes :

- Dimanche, lundi et mardi : FERMÉ
- Mercredi, jeudi et vendredi : de 9 h à 17 h
- Samedi : de 9 h à 15 h

L'écocentre est situé au
666, chemin Keenan, Melbourne Canton.

Pour information : (819) 845-2544.

AVIS PUBLICS D'ENTRÉE EN VIGUEUR – RÈGLEMENTS D'URBANISME

Est donné par la soussignée, secrétaire-trésorière de la susdite municipalité, de l'entrée en vigueur des règlements suivants :

- Règlement numéro 2015-477-F modifiant le Règlement de lotissement numéro 477 adopté lors de l'assemblée extraordinaire du 17 août 2015. Ce règlement est entré en vigueur le 8 octobre 2015, jour de l'émission du certificat de conformité de la MRC du Val-Saint-François, et ce, conformément à la loi.
- Règlement numéro 613 modifiant le Règlement de permis et certificats no 478 de la municipalité de Saint-Denis-de-Brompton. Ce règlement est entré en vigueur le 6 décembre 2016, conformément à la loi.
- Règlement numéro 627 modifiant le Règlement de zonage no 474 adopté lors de l'assemblée ordinaire du 3 avril 2017. Ce règlement est entré en vigueur le 4 avril 2017, conformément à la loi.
- Règlement numéro 628 modifiant le Règlement de lotissement no 477 adopté lors de l'assemblée ordinaire du 3 avril 2017. Ce règlement est entré en vigueur le 4 avril 2017, conformément à la loi.
- Règlement numéro 629 modifiant le Règlement de permis et certificats no 478 adopté lors de l'assemblée ordinaire du 3 avril 2017. Ce règlement est entré en vigueur le 4 avril 2017, conformément à la loi.
- Règlement numéro 630 modifiant le Règlement de construction no 475 adopté lors de l'assemblée ordinaire du 3 avril 2017. Ce règlement est entré en vigueur le 4 avril 2017, conformément à la loi.
- Règlement numéro 631 modifiant le Règlement de conditions d'émission de permis de construction no 476 adopté lors de l'assemblée ordinaire du 3 avril 2017. Ce règlement est entré en vigueur le 4 avril 2017, conformément à la loi.
- Règlement numéro 632 modifiant le Règlement d'usages conditionnels no 495 adopté lors de l'assemblée ordinaire du 3 avril 2017. Ce règlement est entré en vigueur le 4 avril 2017, conformément à la loi.
- Règlement 638 concernant les ententes relatives à des travaux municipaux adopté lors de l'assemblée ordinaire du 11 septembre 2017. Ce règlement est entré en vigueur le 23 janvier 2018, jour de l'émission du certificat de conformité de la MRC du Val-Saint-François, et ce, conformément à la loi.
- Règlement numéro 639-A modifiant le Règlement de zonage no 474 adopté lors de l'assemblée ordinaire du 13 novembre 2017. Ce règlement est entré en vigueur ce 12 février 2018, jour de l'émission du certificat de conformité de la MRC du Val-Saint-François, et ce, conformément à la loi.
- Règlement numéro 641 modifiant le Règlement de lotissement no 477 adopté lors de l'assemblée ordinaire du 5 février 2018. Ce règlement est entré en vigueur ce 12 février 2018, jour de l'émission du certificat de conformité de la MRC du Val-Saint-François, et ce, conformément à la loi.

DONNÉ À SAINT-DENIS-DE-BROMPTON, CE 28 MARS 2018

Liane Boisvert • Directrice générale et secrétaire-trésorière

LE SAINT-DENISIEN 

POUR NOUS REJOINDRE

Christine Beauchesne
directrice générale
(819) 446-2162

info@lesaintdenisien.ca

CONSEIL D'ADMINISTRATION

René R. Coupal
président

rés. (819) 846-3267
cell. (819) 571-6474

Audrey Beauchesne
vice-présidente
et secrétaire-trésorière

Sylvain Bergeron
administrateur

Jean-Claude L'Heureux
administrateur

Bryan O'Malley
responsable web

www.lesaintdenisien.ca
C.P. 244, Saint-Denis-de-Brompton
(Québec) JOB 2PO

L'équipe du journal Le Saint-Denisien se dégage entièrement de toute responsabilité concernant un article ou une publicité publié dans le journal.

Le Saint-Denisien est un journal communautaire mensuel, imprimé par Précigrafik et distribué gratuitement aux résidents de Saint-Denis-de-Brompton par Postes Canada.

AMECQ
ASSOCIATION DES MÉDIAS ÉCRITS
COMMUNAUTAIRES DU QUÉBEC

Québec  **Précigrafik** 
impression - affichage - stratégie

**Prochaine date
de tombée
JEUDI 12 AVRIL 2018**

GGB



ENTREPRENEUR ÉLECTRICIEN

Industriel / commercial / résidentiel

819 345-1147

Guy Bombardier, M.E.L.

St-Denis-de-Brompton, Qc

FONDATIONS

Rock Simard 2002 INC.

Résidentiel • Commercial
R9C: 8280-9427-32

Contracteur en fondations

Raymond Camiré prop.

1782 des Horizons
Magog Qc
rocksimard2002@hotmail.ca

Tél.: 819-843-1637

Rés.: 819-868-1027

Cell.: 819-560-1920

ANNONCEURS

Penser
AU-DELÀ
DU CADRE
donne des
RÉSULTATS !

Karine
Vallières

Députée de Richmond



En affaire à St-Denis depuis 2002



É b é n i s t e r i e
entre chien et loup

Armoires de cuisine et salle de bain
Travaux d'ébénisterie

Guy Royer, artisan ☎ 819.846.2280

✉ royer_guy@sympatico.ca



www.ebenisterieentrechienetloup.com

Yves FONTAINE

& Fils Inc.

450-532-2924

320 Principale, Racine, Qc

lilyeugene@cooptel.qc.ca

Fax: 450 532-5484

Cell : 819 578-2341

TRAVAUX D'EXCAVATION

R.B.Q. 8002-1165-30

LES FRÈRES
CAMIRÉ



Foin et paille
Produits de l'érable

Travaux de labourage - débroussaillage, etc.

Gervais Camiré

819-846-0088

Raymond Camiré

819-868-1027

Cell: 819-560-1920

1365 A, route 222, Saint-Denis-de-Brompton, Qc. - J0B 2P0

Les Entreprises
Gervais Camiré

Rénovation résidentielle
intérieure et extérieure
Construction



1365, Route 222, St-Denis-de-Brompton, QC

Tél. : (819) 846-0088 (rés.), 572-5700 (cell.)

L.R.B.Q. : 8245-4679-07



GARAGE MARTIAL PRUNEAU INC.

1970 route 249, c.p. 89, Saint-Denis-de-Brompton (Québec) JOB 2P0
courriel : garagemartialpruneau@videotron.ca

T. 819 846.3277

Vente de pneus de toutes marques,
Entreposage disponible,
Mécanique générale, Freins,
Silencieux, Suspension,
Injection, Alignement



www.garagemartialpruneau.com



PAYSAGISTES Chantal Lambert

2500 CHEMIN DU MOULIN
ST-DENIS-DE-BROMPTON
WWW.PCLAMBERT.COM

819-846-4464



LAURÉAT 2017

CÔTÉ COUR
PATRIMONIALE
MÉTAMORPHOSE RÉUSSIE

BERGE
NATURALISATION
AMÉNAGEMENT DE BOISÉ

IMPLANTATION
MODULATION DE TERRAIN
MUR DE PIERRES NATURELLES

ENTRETIEN SANS PESTICIDES
RÉAMÉNAGEMENT DE PLATES-BANDES
SERVICE D'ÉCLAIRAGE D'AMBIANCE EXTÉRIEURE

maître
paysagiste



GASTON GODBOUT
2675, ch. du Moulin
Saint-Denis-de-Brompton

Entretien et réparation de petits moteurs

Tondeuses • Souffleuses • Tracteurs
Scies à chaîne, etc.

Possibilité de transport



Tél.: 819.276.0577

Cell.: 819.572.3714

Les entreprises Ghislain Laroche

- excavation
- transport en vrac
-

Cell. : (819) 823-2535
Bur. : (819) 846-0880
Fax : (819) 846-0877



Renée Messier et
Mathieu Bélisle vous
offrent un service
personnalisé et attentionné!

ST-DENIS-DE-BROMPTON
2027, route 222, suite 300
819 276-1176

